

ALFEN Konfiguration

Für [swisscharge.ch](https://www.swisscharge.ch) Installationspartner

Inhaltsverzeichnis

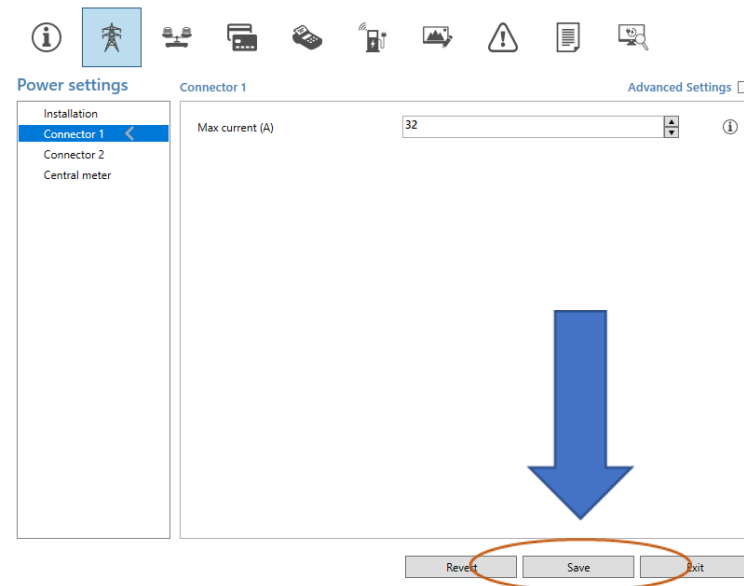
1. Wichtige Hinweise (Folie 4)
2. Allgemeine Konfiguration (Folie 5-16)
3. Ladestation mit Whitelist betreiben (Folie 17-18)
4. Ladestation per Plug&Charge betreiben (Folie 19)



Einstellungen im ACE Service Installer

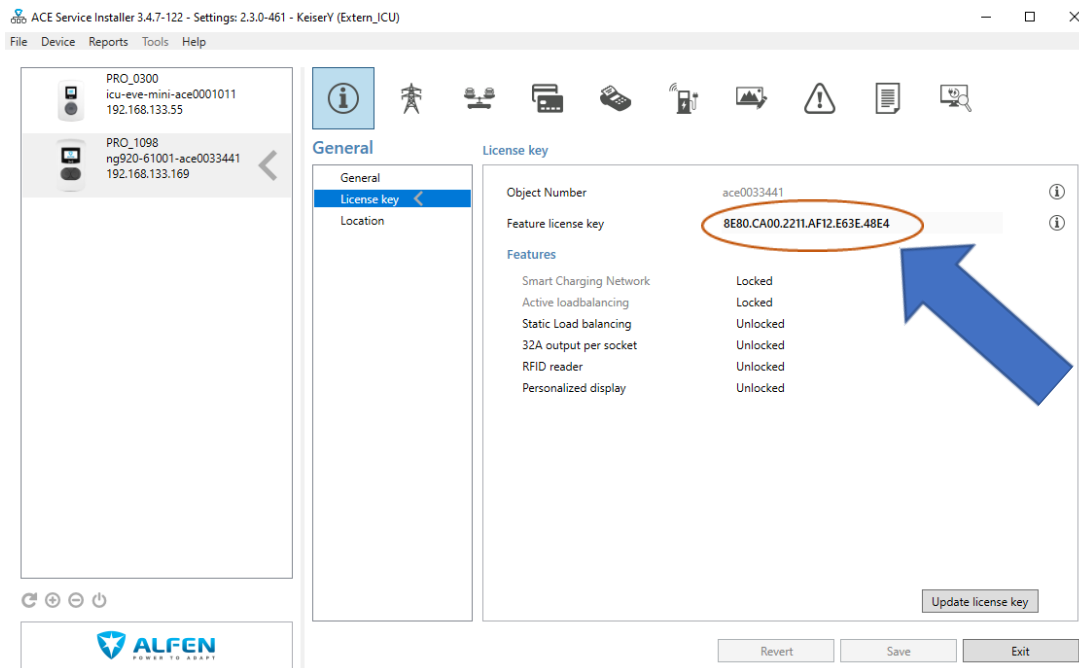
Wichtig !

1. Immer wenn eine Einstellung im Service Installer geändert wird muss die Save Taste gedrückt werden.
2. Nach dem alle Einstellungen vorgenommen wurden, sollte das Programm geschlossen und danach nochmals geöffnet werden. Alle Einstellungen die geändert wurden sollten noch einmal überprüft werden um sicherzugehen, dass alle Einstellungen übernommen wurden.

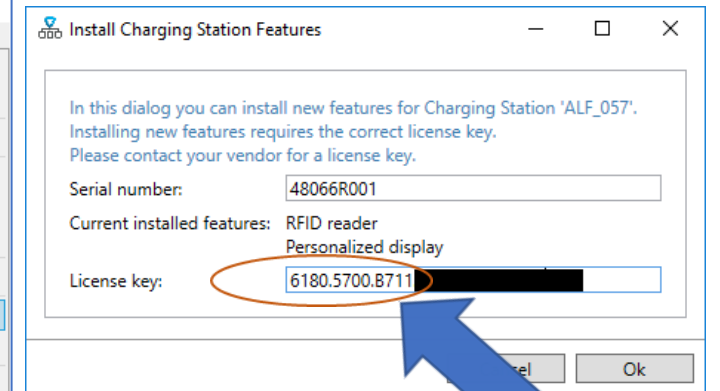
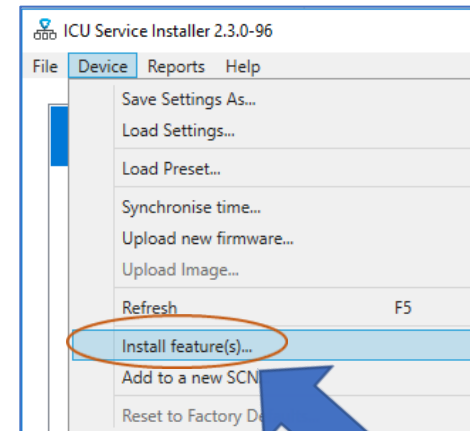


General

License Key

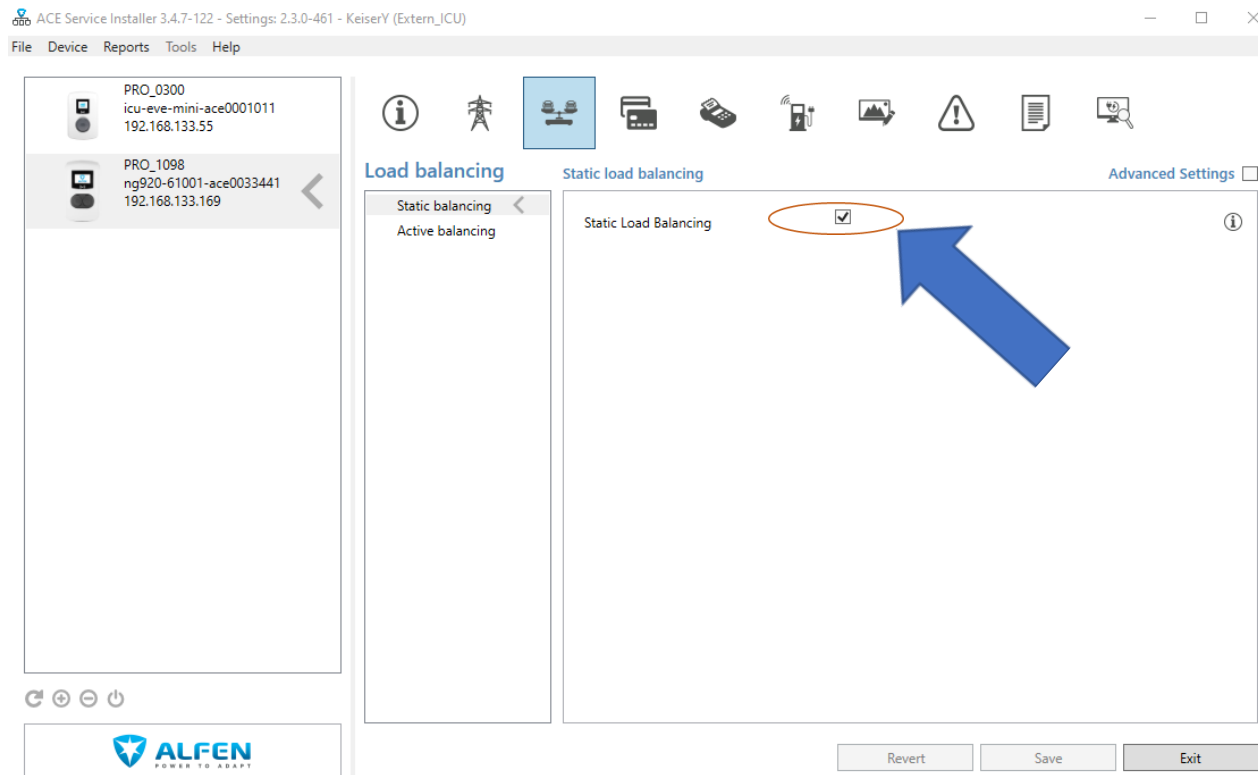


Im Feld «Feature license key» steht der aktuelle Lizenzcode. Mit einem Lizenzcode können weitere Funktionen wie z.B. Smart Charging Network und Active loadbalancing aktiviert werden. Um eine neue Lizenz einzuspielen, muss unter Device ➤ Install feature(s)...der neue Lizenzcode eingegeben werden.



Load Balancing

Static Load Balancing

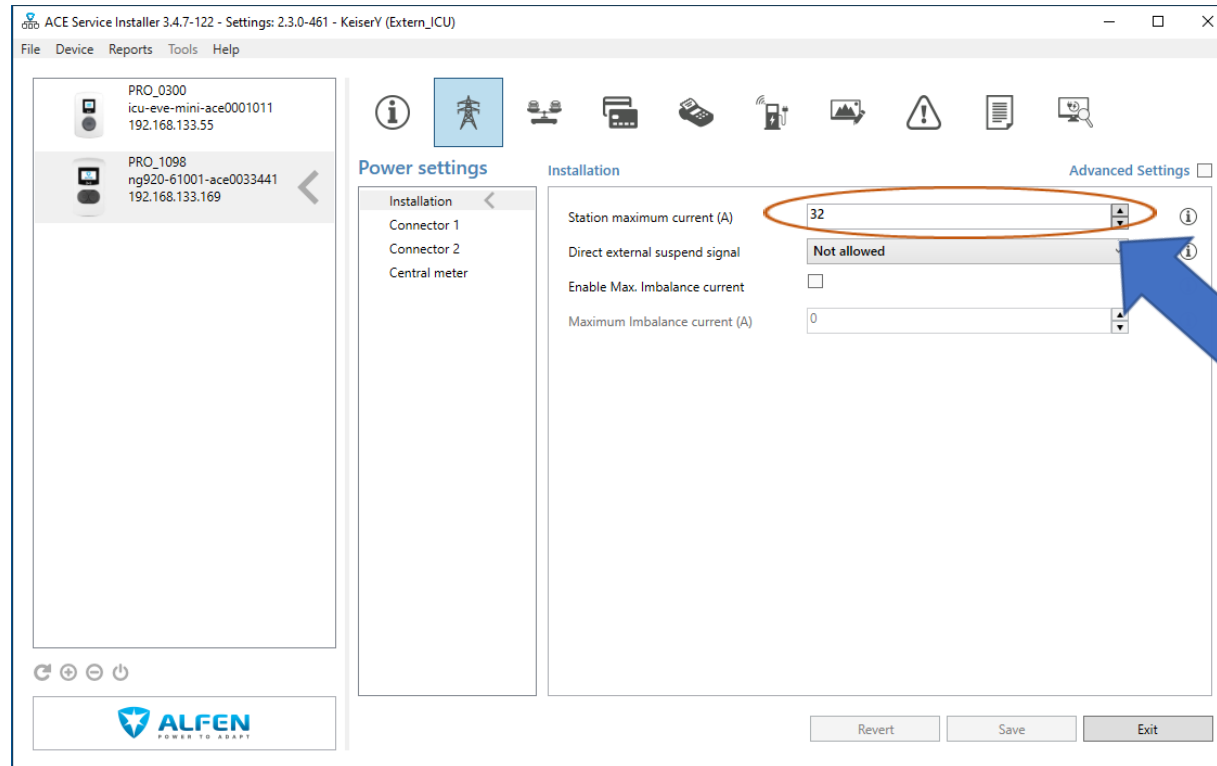


Bei Double Pro line Stationen sollte zuerst das Static Load Balancing aktiviert werden. Danach können die Einstellungen unter Power settings vorgenommen werden.

Das Loadbalancing ermöglicht die maximale Energie die der Ladestation zur Verfügung steht perfekt auf die beiden Ladepunkte zu verteilen.

Power Settings

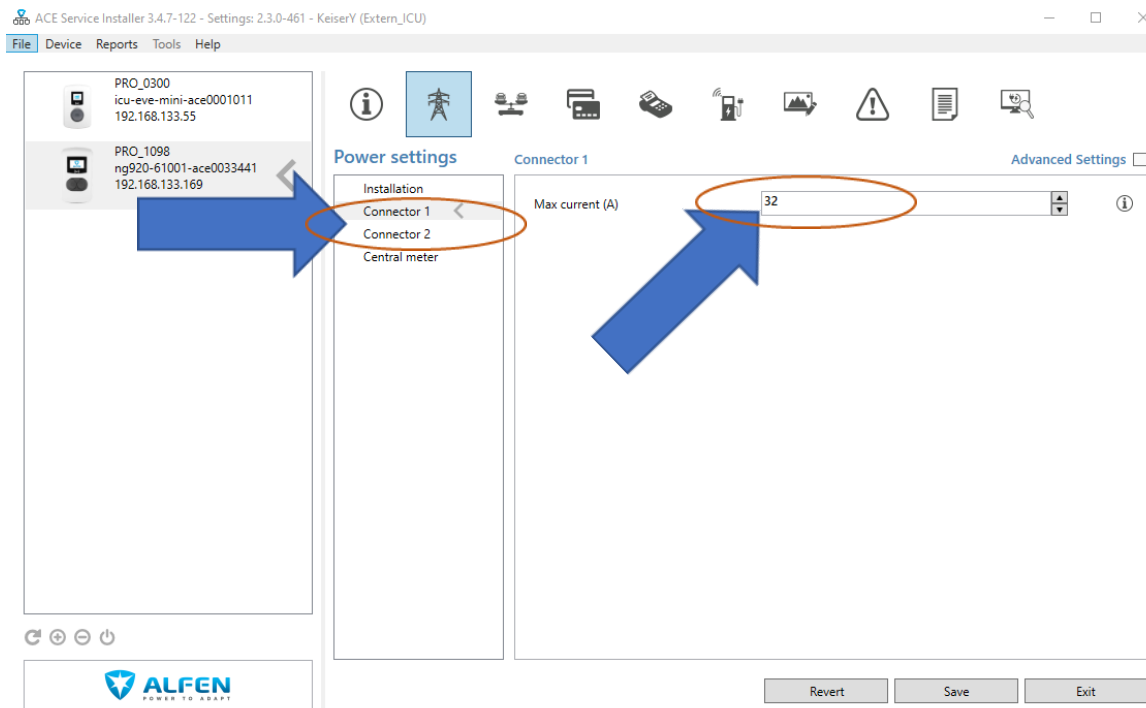
1. Einstellen des maximalen Strom in der Zuleitung



Maximaler Strom in der Zul.
z.B. 32A = 22kW

Power settings

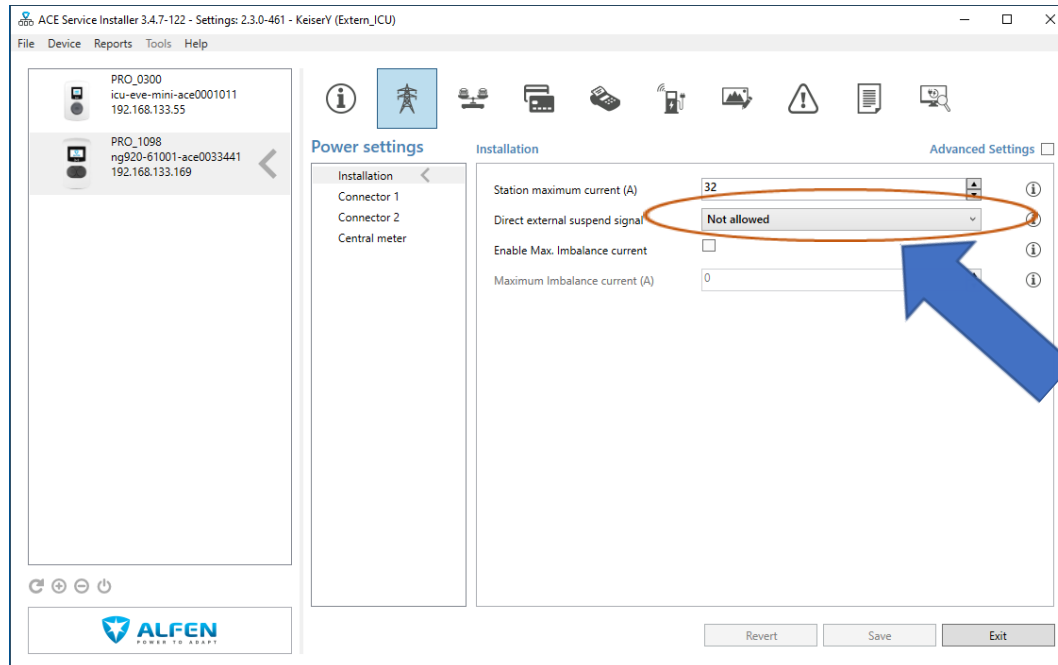
2. Einstellen des maximalen Strom am Connector (Typ 2 Steckdose) 1 und 2



Der Strom muss bei beiden Ladepunkte einzeln eingestellt werden.

Power settings

1. Einstellen einer Sperrung



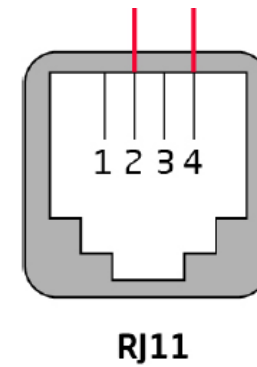
Falls die Ladestation eine Sperrung benötigt kann diese (Öffner oder Schiesser) unter direct external suspend signal eingestellt werden.

Power settings

2. Einstellen einer Sperrung

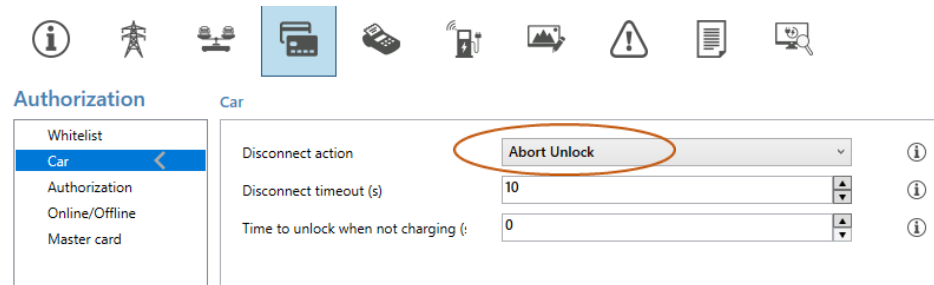


Die Sperrung der Ladestation erfolgt über einen potentialfreien Kontakt der als RJ 11 Steckbuchse zur Verfügung gestellt wird. Die Belegung der Pins ist wie folgt.



Authorization

Einstellungen Car, Authorization, Online/Offline

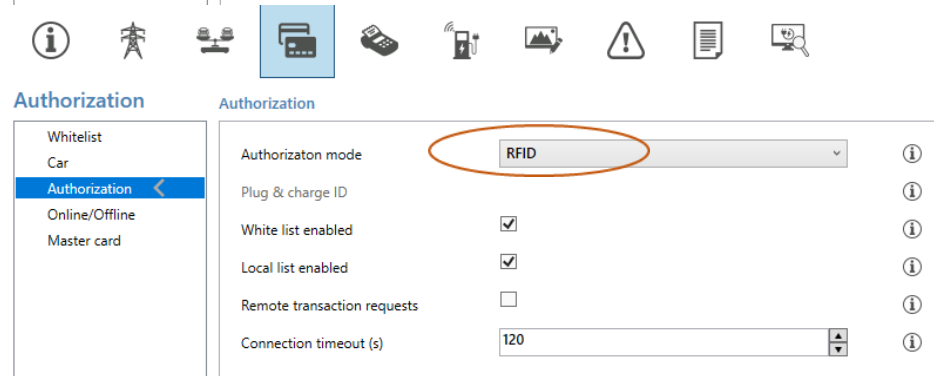


Authorization Car

Whitelist
Car
Authorization
Online/Offline
Master card

Disconnect action: Abort Unlock
Disconnect timeout (s): 10
Time to unlock when not charging (:): 0

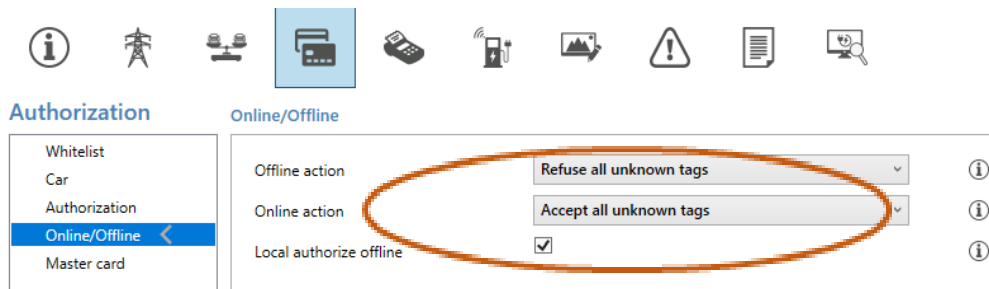
Die rot gekennzeichneten Punkte müssen auf die ersichtliche Einstellung eingestellt werden



Authorization Authorization

Whitelist
Car
Authorization
Online/Offline
Master card

Authorization mode: RFID
Plug & charge ID
White list enabled:
Local list enabled:
Remote transaction requests:
Connection timeout (s): 120



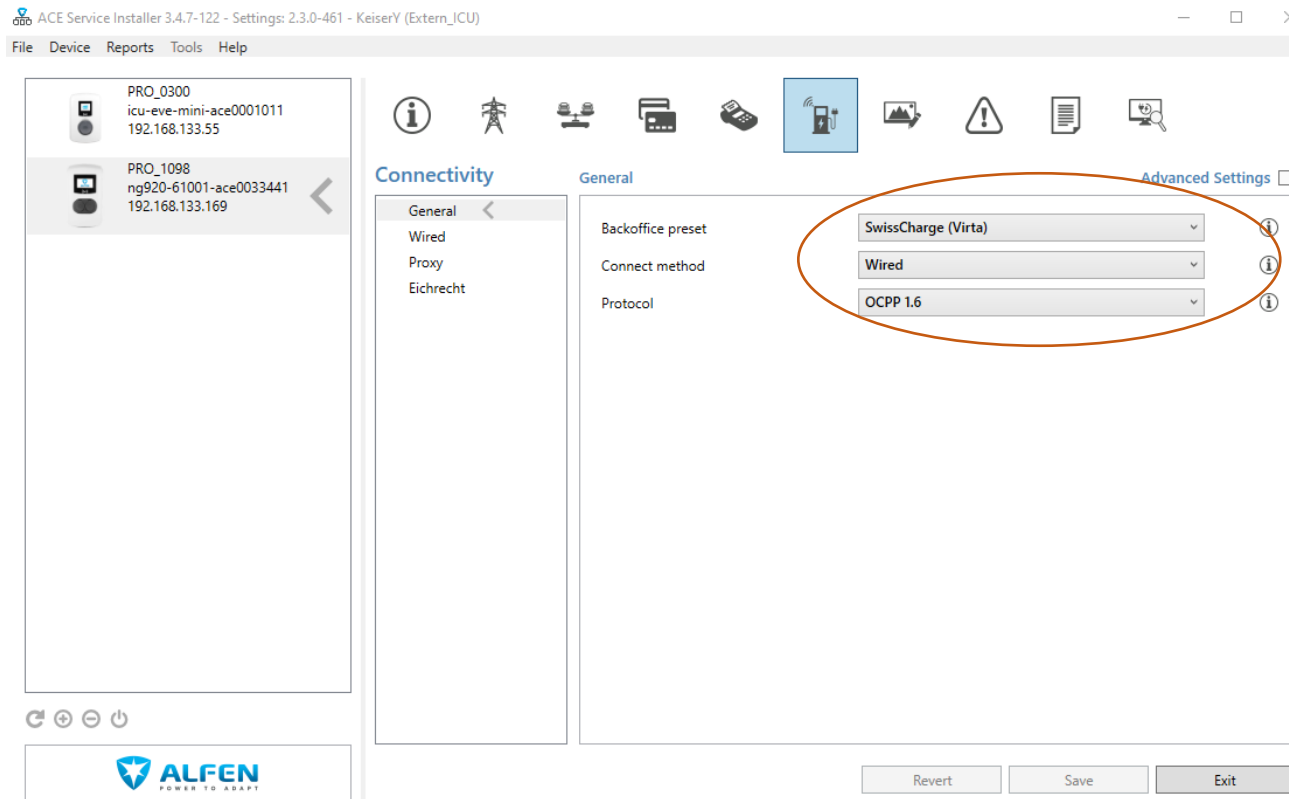
Authorization Online/Offline

Whitelist
Car
Authorization
Online/Offline
Master card

Offline action: Refuse all unknown tags
Online action: Accept all unknown tags
Local authorize offline:

Connectivity

1. Backend-Einstellungen/ Netzwerkeinstellungen



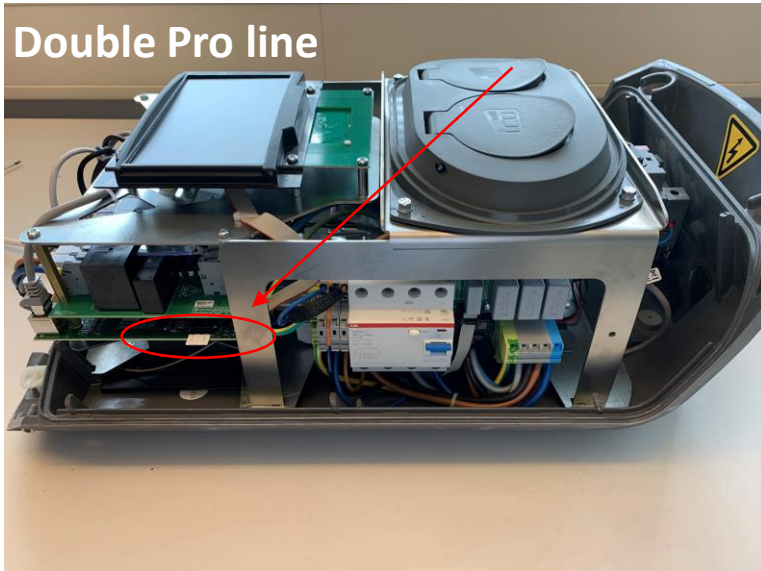
a) Backend-Preset: SwissCharge(Virta)

b) ConnectMethod: GPRS oder Wired

c) Protocol: OCPP 1.6

Connectivity

2. Einsetzen der SIM-Karte

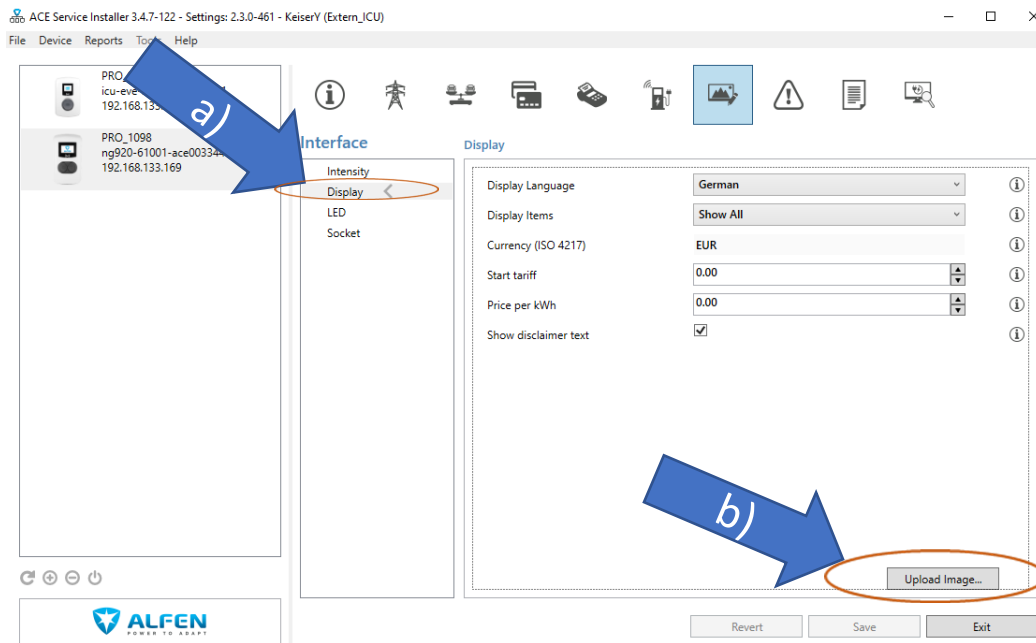


BITTE BEACHTEN SIE!

Der SIM-Kartenhalter muss sehr vorsichtig behandelt werden. Um gut zum SIM-Kartenhalter zu gelangen, muss der durchsichtige Kunststoffbügel gelöst werden (3x Torx T20 Schraube). Legen Sie eine Karte von der linken Seite aus ein, sodass Sie mehr Platz haben. Sorgen Sie dafür, dass bei der Befestigung des Kunststoffbügels keine Kabel eingeklemmt werden.

Interface

1. Einfügen eines Displaylogos



- a) Kategorie Display wählen
- b) Upload Image... drücken

Interface

2. Einfügen eines Displaylogos


Upload Logo

Upload logo to device 'PRO_1098' (serial number: ace0033441)

Image file location:

Image margin:

Converted image:



Original image size: 1048 x 342 pixels
Maximum image size: 800 x 350
Converted image size: 781 x 255 pixels (margin 8)



b) drücken um ein Bild aus den Dateien auszuwählen

Live Monitoring

Verbindungsstatus

The screenshot shows the 'ACE Service Installer' application window. The title bar reads 'ACE Service Installer 3.4.7-122 - Settings: 2.3.0-461 - KeiserY (Extern_ICU)'. The interface is divided into several sections:

- Left Panel:** Lists two devices:
 - PRO_0300: icu-eve-mini-ace0001011, 192.168.133.55
 - PRO_1098: ng920-61001-ace0033441, 192.168.133.169
- Live monitoring:** A sidebar menu with options: States, Communication car, Voltages, Currents, Net quality, Sensors.
- States:** The main content area showing various status indicators:
 - General:** System uptime (01:21:33), Number of bootups (22).
 - Generic states:** OCPP Boot notification state (COMPLETED), Modbus TCP/IP Connection State (NOT IN USE (COMMUNICATION_IDLE)).
 - Socket 1 states:** Device state (000: Installation OK), Status (Operative), Mode3 state (STATE_E), Main state (STATE_AVAILABLE), LED state (LED_AVAILABLE), Power state (POWER_MAIN_OFF_BYPASS_OFF), Display state (III STATE_AVAILABLE).


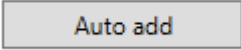

A blue arrow points to the 'COMPLETED' value in the 'OCPP Boot notification state' dropdown, which is also circled in red. At the bottom, there are 'Revert', 'Save', and 'Exit' buttons.

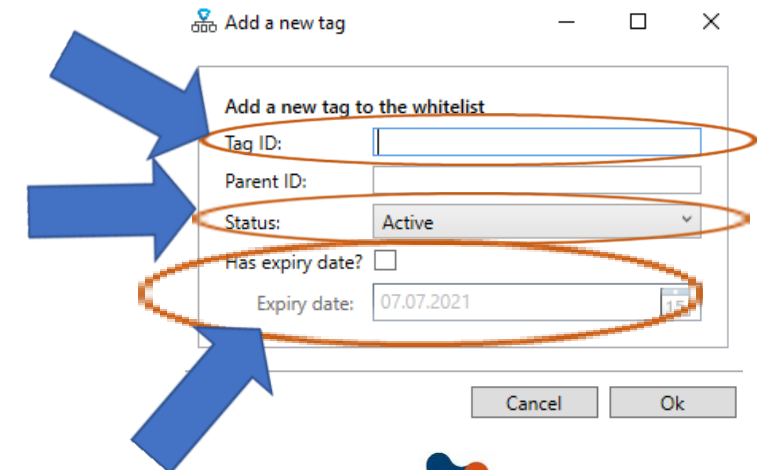
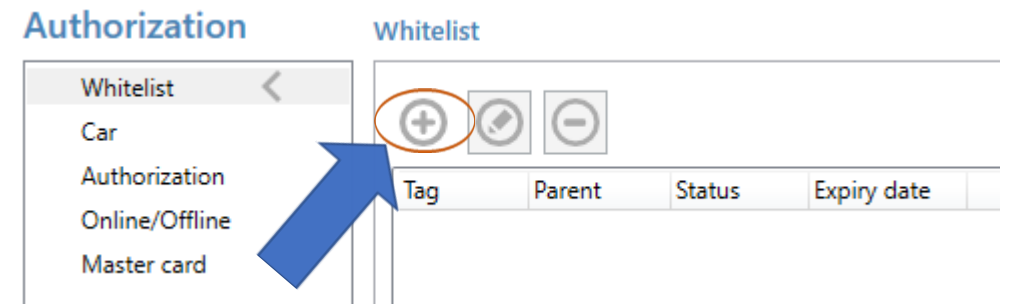
Unter der Kategorie «States» ➤ «OCPP Boot notification state» kann der Verbindungsstatus zum Backend überprüft werden.

Ist der Status auf «COMPLETED» so besteht eine Verbindung zum Backend

Ladestation ohne Backend (per Whitelist) betreiben

Optionale Einstellung

1. Um eine RFID Karte zu erfassen, drücken Sie  unter «Autorisation» «Whitelist»
2. Nach dem  gedrückt wurde haben Sie ca. 8 Sekunden Zeit eine Karte an den RFID Leser der Ladestation zu halten. Es können auch mehrere Karten nacheinander an den Leser gehalten werden.
3. Wollen Sie eine Karte manuell per RFID Tag hinzufügen, dann Drücken Sie . Geben Sie unter «Tag ID» den RFID Tag ein.
4. Beachten Sie den «Status» damit die Karte funktioniert sollte Sie auf «Active» gestellt werden.
5. Falls die von ihnen hinzugefügte Karte ein Ablaufdatum haben soll Aktivieren Sie **Has expiry date?** und wählen sie das gewünschte Ablaufdatum. Die Karte wird ab diesem Zeitpunkt von der Ladestation nicht mehr akzeptiert, kann aber jeder Zeit wider aktiviert werden.

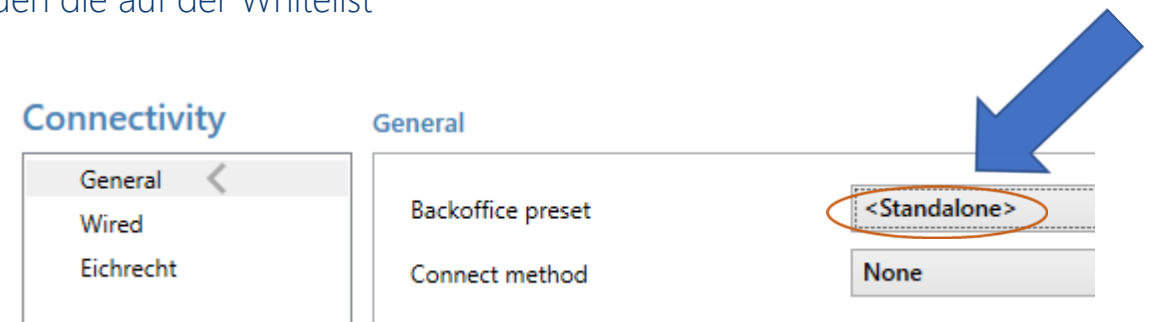


Ladestation ohne Backend (per Whitelist) betreiben

Optionale Einstellung

6. Wählen Sie unter «Connectivity» ➤ «General» ➤ «Backoffice preset» ➤ «Standalone»

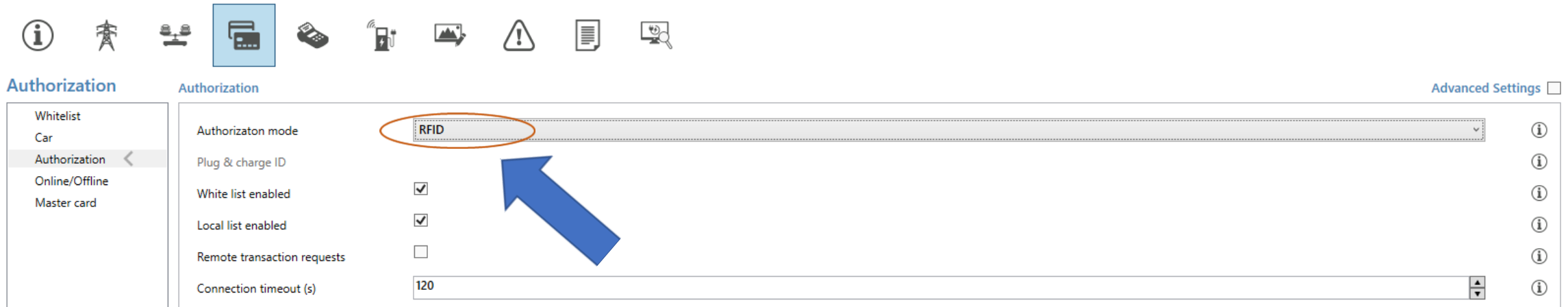
Nach diesen Einstellungen kann man nur noch mit RFID Karten laden die auf der Whitelist hinterlegt sind.



Ladestation ohne Backend (per Plug&Charge) betreiben

Optionale Einstellung

Falls Sie keine Authentifikation benötigen gibt es die Option **Plug&Charge**. Diese wird unter «Authorization» ➤ «Authorization mode» ➤ «RFID» eingestellt.



The screenshot shows the 'Authorization' settings page. The 'Authorization mode' dropdown menu is set to 'RFID'. A blue arrow points to the 'RFID' option, which is also circled in orange. The 'White list enabled' and 'Local list enabled' checkboxes are checked. The 'Remote transaction requests' checkbox is unchecked. The 'Connection timeout (s)' is set to 120. The 'Advanced Settings' link is visible in the top right corner.

Setting	Value	Info
Authorization mode	RFID	ⓘ
Plug & charge ID		ⓘ
White list enabled	<input checked="" type="checkbox"/>	ⓘ
Local list enabled	<input checked="" type="checkbox"/>	ⓘ
Remote transaction requests	<input type="checkbox"/>	ⓘ
Connection timeout (s)	120	ⓘ

Sie möchten bei der eMobility-Revolution vorne dabei sein?

Wir unterstützen Sie dabei

www.swisscharge.ch
info@swisscharge.ch
+41 (0)71 388 11 50

 /swisscharge
 /swisscharge_ch
 /company/swisscharge-ch

swiss  charge.ch